

T.C.
ELBİSTAN KAYMAKAMLIĞI
Elbistan Anadolu Lisesi M¼d¼rl¼ę¼



2024-2028
STRATEJİK PLANI

Kahramanmaraş



“Milli Eğitim'in gayesi; memlekete ahlâklı, karakterli, cumhuriyetçi, inkılâpçı, olumlu, atılgan, başladığı işleri başarabilecek kabiliyette, dürüst, düşünceli, iradeli, hayatta rastlayacağı engelleri aşmaya kudretli, karakter sahibi genç yetiştirmektir. Bunun için de öğretim programları ve sistemleri ona göre düzenlenmelidir. (1923)”

Mustafa Kemal ATATÜRK



İSTİKLAL MARŞI

*Korkma, sönmez bu şafaklarda yüzen al sancak;
Sönmeden yurdumun üstünde tüten en son ocak.
O benim milletimin yıldızıdır, parlayacak;
O benimdir, o benim milletimindir ancak.*

*Çatma, kurban olayım çehreni ey nazlı hilâl!
Kahraman ırkıma bir gül... ne bu şiddet bu celâl?
Sana olmaz dökülen kanlarımız sonra helâl,
Hakkıdır, Hakk'a tapan, milletimin istiklâl.*

*Ben ezelden beridir hür yaşadım, hür yaşarım.
Hangi çılgın bana zincir vuracakmış? Şaşarım!
Kükremiş sel gibiyim; bendimi çiğner, aşarım;
Yırtarım dağları, enginlere sığmam, taşarım.*

*Garb'ın âfâkını sarmışsa çelik zırhlı duvar;
Benim iman dolu göğsüm gibi serhaddim var.
Ulusun, korkma! Nasıl böyle bir imânı boğar,
"Medeniyet!" dediğin tek dişi kalmış canavar?*

*Arkadaş! Yurduma alçakları uğratma sakın;
Siper et gövdeni, dursun bu hayâsızca akın.
Doğacaktır sana va'ettiği günler Hakk'ın...
Kim bilir, belki yarın... belki yarından da yakın.*

*Bastığın yerleri "toprak!" diyerek geçme, tanı!
Düşün altındaki binlerce kefensiz yatanı.
Sen şehid oğlusun, incitme, yazıktır atanı;
Verme, dünyâları alsan da, bu cennet vatanı.*

*Kim bu cennet vatanın uğruna olmaz ki fedâ?
Şühedâ fışkıracak, toprağı sıksan şühedâ!
Cânı, cânânı, bütün varımı alsın da Hudâ,
Etmesin tek vatanımdan beni dünyâda cüdâ.*

*Ruhumun senden, İlâhî, şudur ancak emeli:
Değmesin ma'bedimin göğsüne nâ-mahrem eli!
Bu ezanlar-ki şehâdetleri dînin temeli,
Ebedî yurdumun üstünde benim inlemeli.*

*O zaman vecd ile bin secde eder –varsa- taşım;
Her cerâhamdan, İlâhî, boşanıp kanlı yaşım,
Fışkırır rûh-i mücerred gibi yerden na'sım;
O zaman yükselerek Arş'a değer, belki başım.*

*Dalgalan sen de şafaklar gibi ey şanlı hilâl;
Olsun artık dökülen kanlarımın hepsi helâl.
Ebediyen sana yok, ırkıma yok izmihlâl:
Hakkıdır, hür yaşamış bayrağımın hürriyet;
Hakkıdır, Hakk'a tapan milletimin istiklâl!*

MEHMET AKİF ERSOY



ATATÜRK'ÜN GENÇLİĞE HİTABESİ

Ey Türk gençliği! Birinci vazifen, Türk istiklâlini, Türk cumhuriyetini, ilelebet, muhafaza ve müdafaa etmektir.

Mevcudiyetinin ve istikbalinin yegâne temeli budur. Bu temel, senin, en kıymetli hazinendir. İstikbalde dahi, seni, bu hazineden, mahrum etmek isteyecek, dâhilî ve haricî, bedhahların olacaktır. Bir gün, istiklâl ve cumhuriyeti müdafaa mecburiyetine düşersen, vazifeye atılmak için, içinde bulunacağın vaziyetin imkân ve şeraitini düşünmeyeceksin! Bu imkân ve şerait, çok namüsaît bir mahiyette tezahür edebilir. İstiklâl ve cumhuriyetine kastedecek düşmanlar, bütün dünyada emsali görülmemiş bir galibiyetin mümessili olabilirler. Cebren ve hile ile aziz vatanın, bütün kaleleri zapt edilmiş, bütün tersanelerine girilmiş, bütün orduları dağıtılmış ve memleketin her köşesi bilfiil işgal edilmiş olabilir. Bütün bu şeraitten daha elim ve daha vahim olmak üzere, memleketin dâhilinde, iktidara sahip olanlar gaflet ve dalâlet ve hatta hıyanet içinde bulunabilirler. Hatta bu iktidar sahipleri şahsî menfaatlerini, müstevlilerin siyasî emelleriyle tevhit edebilirler. Millet, fakr u zaruret içinde harap ve bîtap düşmüş olabilir.

Ey Türk istikbalinin evlâdı! İşte, bu ahval ve şerait içinde dahi, vazifen; Türk istiklâl ve cumhuriyetini kurtarmaktır! Muhtaç olduğun kudret, damarlarındaki asil kanda, mevcuttur!



Müdür Sunuşu

Strateji; önceden belirlenen bir amaca ulaşmak için tutulan yolların ve uygulanan yöntemlerin tümü olarak ifade edilmektedir. Bu amaçla yetenek ve duygulara doğru yolu göstermektir. Bunun yanında öğrencilerimizi, millî kültür ve medeniyetin değerleriyle buluşturarak çağın gerektirdiği becerilerle donatmak için planlı ve programlı çalışmaların bilimsel yol göstericiliğini artırmak temel görevlerimiz arasındadır. Kamu kaynaklarını etkin kullanarak, kentin ve ülkenin ihtiyaçlarına cevap verebilmek; kaynakların verimli kullanılması gerektiğini göz önünde bulundurarak, ihtiyaçlar arasında öncelik ve planlama çalışması yapmak; tüm bu çalışmaları yaparken kurumlara bütçe disiplini, katılımcılık, izleme, değerlendirme alışkanlığı ve hesap verme sorumluluğu kazandırmak hedefimizdir.

Günümüzde eğitim anlayışı, öğrenciye kendi gereksinim duyduğu bilgileri oluşturma ve bilgi iletişim araçlarını kullanma becerileri kazandırmayı hedeflemek durumundadır. Dinamizm, yaratıcılık, araştırma, üretkenlik ön plana çıkmaktadır. Öğrenci odaklı eğitim anlayışları, onun isteklerini, beklentilerini, hedeflerini, bireysel özelliklerini merkeze alan yöntemler tercih ediliyor. Liderlik anlayışı, ekip çalışmasına dayalı başarılar ve mevcut koşulları en iyi şekilde değerlendiren yaklaşımlar benimseniyor. Değişimin gerektirdiği yeni yapılanmaları okul programlarımıza katmak amacıyla okulumuzda oluşturduğumuz stratejik çalışma planı doğrultusunda çalışmalar etkinlikler, projeler belirleyerek çalışanları "biz" duygusu altında birleştirdik. Önce ekipler oluşturduk, okulumuzun özel durumu fiziksel koşulları, avantajları ve dezavantajlarını belirledik. Bu doğrultuda gerçekleştirilebilecek hedefler saptadık. Böylece okulumuzun sürekli iyileştirme yoluyla başarısını arttıracak yeni açılımlar hedefler belirlemiş olduk. Bu çalışmamızla öğrencilerimizin bilgi ve becerilerini geliştireceğimize yönelik projeler yapılması ve akademik başarılar kazanabilmesi için öğrenci verimliliğini arttıracığımıza, dolayısıyla okul başarısının arttırılacağına inanıyorum. Okul Stratejik Planlama Ekibi olarak Elbistan Anadolu Lisesi 2024-2028 Okul Stratejik Planının yararlı olmasını diliyoruz. Stratejik plan hazırlık sürecinde emeği geçen ve katkıda bulunan tüm personel ve paydaşlarımıza teşekkür ederim.

Yaşar ÖZKARA
Okul Müdürü

İÇİNDEKİLER

MÜDÜR SUNUŞU.....	5
İÇİNDEKİLER	6
OKUL KÜNYESİ	8
BÖLÜM I	9
1. GİRİŞ VE STRATEJİK PLANIN HAZIRLIK SÜRECİ	10
STRATEJİ GELİŞTİRME KURULU VE STRATEJİK PLAN EKİBİ.....	10
PLANLAMA SÜRECİ.....	10
BÖLÜM II.....	12
2. DURUM ANALİZİ.....	13
2.1.KURUMSAL TARİHÇE	13
2.2. UYGULANMAKTA OLAN STRATEJİK PLANIN DEĞERLENDİRİLMESİ	14
2.3 MEVZUAT ANALİZİ.....	15
2.4.ÜST POLİTİKA BELGELERİ ANALİZİ.....	15
2.5. FAALİYET ALANLARI İLE ÜRÜN VE HİZMETLERİN BELİRLENMESİ	16
2.6 PAYDAŞ ANALİZİ.....	17
2.7 KURULUŞ İÇİ ANALİZ.....	19
2.7.1. TEŞKİLAT YAPISI.....	20
2.7.2. İNSAN KAYNAKLARI.....	20
2.7.3. TEKNOLOJİK DÜZEY	21
2.7.4. MALİ KAYNAKLAR.....	21
2.7.5. İSTATİSTİKİ VERİLER.....	22
2.8. DIŞ ÇEVRE ANALİZİ (POLİTİK, EKONOMİK, SOSYAL, TEKNOLOJİK, YASAL VE ÇEVRESEL ANALİZ- PESTLE) ..	23
2.9. GÜÇLÜ VE ZAYIF YÖNLER İLE FIRSATLAR VE TEHDİTLER (GZFT) ANALİZİ	24
2.10. TESPİT VE İHTİYAÇLARIN BELİRLENMESİ	27
BÖLÜM III.....	28
3. GELECEGE BAKIŞ	29
3.1.MİSYON	29
3.2. VİZYON	29
3.3. TEMEL DEĞERLER	29

4. AMAÇ, HEDEF VE STRATEJİLERİN BELİRLENMESİ.....	30
4.1.AMAÇLAR.....	30
4.2. HEDEFLER	30
4.3. PERFORMANS GÖSTERGELERİ	30
4.4. STRATEJİLERİN BELİRLENMESİ	30
BÖLÜM IV	39
4.5. MALİYETLENDİRME	40
BÖLÜM V.....	41
5. İZLEME VE DEĞERLENDİRME	42
6. TABLO/ŞEKİL/GRAFİKLER/EKLER.....	44

Okul Künyesi

Okulumuzun temel girdilerine ilişkin bilgiler altta yer alan okul künyesine ilişkin tabloda yer almaktadır.

İli: Kahramanmaraş		İlçesi: Elbistan			
Adres:	Kızılcaoba Mah. Kışla Cad. No:44 Elbistan/K.MARAŞ	Coğrafi Konum (link)*:	https://goo.gl/maps/E9hxnGhx9Y72 38°11'17.8"N 37°11'48.6"E		
Telefon Numarası:	344 415 3006	Faks Numarası:	344 415 3005		
e- Posta Adresi:	218407@meb.k12.tr	Web sayfası adresi:	elbistanadolulisesi@meb.k12.tr		
Kurum Kodu:	218407	Öğretim Şekli:	Tam Gün		
Okulun hizmete giriş tarihi : 1989-1990 Eğitim Öğretim Yılı		Toplam Çalışan Sayısı *	41		
Öğrenci Sayısı:	Kız	313	Öğretmen Sayısı	Kadın	8
	Erkek	181		Erkek	19
	Toplam	494		Toplam	27
Derslik Başına Düşen Öğrenci Sayısı	: 25	Şube Başına Düşen Öğrenci Sayısı	: 29		
Öğretmen Başına Düşen Öğrenci Sayısı	: 18	Şube Başına 30'dan Fazla Öğrencisi Olan Şube Sayısı	: 9		
Öğrenci Başına Düşen Toplam Gider Miktarı*	1295,55	Öğretmenlerin Kurumdaki Ortalama Görev Süresi	: 8		

BÖLÜM I

1.GİRİŞ VE STRATEJİK PLANIN HAZIRLIK SÜRECİ

5018 Sayılı Kamu Mali Yönetimi ve Kontrol Kanunu ile kamu kaynaklarının daha etkili ve verimli bir şekilde kullanılması, hesap verebilir ve saydam bir yönetim anlayışının oluşması hedeflenmektedir.

2024-2028 dönemi stratejik planının hazırlanması sürecinin temel aşamaları; kurul ve ekiplerin oluşturulması, çalışma takviminin hazırlanması, uygulanacak yöntemlerin ve yapılacak çalışmaların belirlenmesi şeklindedir.

PLAN HAZIRLIK SÜRECİ

Okulumuzun 2024-2028 dönemlerini kapsayan stratejik plan hazırlık aşaması, üst kurul ve stratejik plan ekibinin oluşturulması ile başlamıştır. Ekip üyeleri bir araya gelerek çalışma takvimini oluşturulmuş, görev dağılımı yapılmıştır. Okulun 2024-2028 Stratejik Planda yer alan amaçlar, hedefler, göstergeler ve faaliyetler incelenmiş ve değerlendirilmiştir. Ayrıca 12. Kalkınma planı, İl ve İlçe Milli Eğitim Müdürlükleri 2024-2028 Stratejik Planları, mevzuat, üst politika belgeleri, paydaş, PESTLE, GZFT ve kuruluş içi analizlerinden elde edilen veriler ışığında eğitim ve öğretim sistemine ilişkin sorun ve gelişim alanları ile eğitime ilişkin öneriler tespit edilmiştir.

Planlama sürecine aktif katılımını sağlamak üzere paydaş anketi, toplantı ve görüşmeler yapılmıştır. Geleceğe yönelim bölümüne geçilerek okulumuzun amaç, hedef, gösterge ve eylemleri belirlenmiştir. Çalışmaları yürüten ekip ve kurul bilgileri altta verilmiştir.

1.1.Strateji Geliştirme Kurulu ve Stratejik Plan Ekibi

Strateji Geliştirme Kurulu: Okul müdürünün başkanlığında, bir okul müdür yardımcısı, bir öğretmen ve okul/aile birliği başkanı ile bir yönetim kurulu üyesi olmak üzere 5 kişiden oluşan üst kurul kurulur.

Stratejik Plan Ekibi: Okul müdürü tarafından görevlendirilen ve üst kurul üyesi olmayan müdür yardımcısı başkanlığında, belirlenen öğretmenler ve gönüllü velilerden oluşur.

2024-2028 Stratejik Plan üst kurulu Tablo 1’de yer almaktadır.

Tablo 1. Stratejik Plan Üst Kurulu

Üst Kurul Bilgileri		Ekip Bilgileri	
Adı Soyadı	Unvanı	Adı Soyadı	Unvanı
Yaşar ÖZKARA	MÜDÜR	Rukiye ÖKSÜZ	BAŞKA BİR MÜD. YRD. (Yoksa Aynı Md. Yard.)
Mehmet KARHAN	MÜDÜR YRD.	İlknur AYHAN	ÖĞRETMEN
Yasin Rıttvan KÖŞKER	ÖĞRETMEN	Durmuş ATAOL	ÖĞRETMEN
Eşref GENÇ	OKUL AİLE BİR. BŞK.	Ahmet GÜLBAY	VELİ
Abdullah KOYUN	BİR ÜYE	İkra Yağmur GÜLBAY	ÖĞRENCİ

1.2. Planlama Süreci:

2024-2028 dönemi stratejik plan hazırlanma süreci Strateji Geliştirme Kurulu ve Stratejik Plan Ekibi'nin oluşturulması ile başlamıştır. Ekip tarafından oluşturulan çalışma takvimi kapsamında ilk aşamada durum analizi çalışmaları yapılmış ve durum analizi aşamasında, paydaşlarımızın plan sürecine aktif katılımını sağlamak üzere paydaş anketi, toplantı ve görüşmeler yapılmıştır. Durum analizinin ardından geleceğe yönelim bölümüne geçilerek okulumuzun/kurumumuzun amaç, hedef, gösterge ve stratejileri belirlenmiştir.

BÖLÜM II

DURUM ANALİZİ

Bu bölümde, okulumuzun mevcut durumunu ortaya koyarak neredeyiz sorusuna yanıt bulunmaya çalışılmıştır.

Durum analizi bölümünde, aşağıdaki hususlarla ilgili analiz ve değerlendirmeler yapılmıştır;

- Kurumsal tarihçe
- Uygulanmakta olan planın değerlendirilmesi
- Mevzuat analizi
- Üst politika belgelerinin analizi
- Faaliyet alanları ile ürün ve hizmetlerin belirlenmesi
- Paydaş analizi
- Kuruluş içi analiz
- Dış çevre analizi (Politik, ekonomik, sosyal, teknolojik, yasal ve çevresel analiz)
- Güçlü ve zayıf yönler ile fırsatlar ve tehditler (GZFT) analizi
- Tespit ve ihtiyaçların belirlenmesi

2.1. Kurumsal Tarihçe

Elbistan Anadolu Lisesi 1989/1990 Eğitim Öğretim yılında açıldı. Eğitim öğretim faaliyetleri, okulun binası olmadığı için Kız Meslek Lisesi binasında 4 yıl devam etti. 1993/1994 yılında yapımı tamamlanan binasına taşındı. İlk mezunlarını 1995/1996 eğitim öğretim yılında verdi. Okulun bulunduğu yer 1989 yılına kadar Elbistan Kapalı Cezaevi idi. Milli Eğitim Bakanlığı Ortaöğretim Genel Müdürlüğünün 05.04.2019 tarihli ve 7014982 sayılı emirleri ile okulumuz Özel Program ve Proje Uygulayan Eğitim Kurumu (Proje Okulu) olarak kabul edilmiş, 2019-2020 Eğitim/Öğretim Yılı itibariyle sınav puanı ile öğrenci alan okul statüsü elde etmiştir. Elbistan ilçesinde özellikle akademik başarısı ile tercih edilen, sosyal, kültürel ve sportif faaliyetlerle dikkat çeken bir eğitim kurumudur. Okul bahçesinde bir voleybol sahası mevcuttur. Ayrıca 2008 Eylül ayında biten ve faaliyette olan 1 Kapalı Spor Salonu bulunmaktadır. Öğrencilerin sportif faaliyetleri daha rahat yapabilmeleri için soyunma odaları vardır. 80 kişilik kapasiteli DPY Kız Pansiyonu bulunmaktadır. Okulumuzda 5 idareci, 27 öğretmen, 9 yardımcı hizmetler sınıfından personel bulunmaktadır. Elbistan Anadolu Lisesi'nin 19 dersliği, 5 idari odası, 2007 yılında modernize edilen 1 laboratuvarı (Kimya/Biyoloji), 1 E-Sınav Salonu, 1 Robotik Kodlama Sınıfı, 1 Bilişim Teknoloji Sınıfı, 1 Öğrenci Kulüpleri Odası, 1 Veli Görüşme Odası, 1 Zümre Odası, 1 çok amaçlı salon, kütüphanesi, kantini bulunmaktadır.

2.2. Uygulanmakta Olan Stratejik Planın Değerlendirilmesi

Okulumuzun 2019-2023 döneminde uygulanan stratejik planın değerlendirilmesi, planın uygulanmış olan dönemine ilişkin hedef ve göstergeler bazında gerçekleşme düzeyi ile başarı ve başarısızlık nedenleri incelenmiştir. Yeni stratejik planda yer alacak amaç, hedef ve performans göstergelerinin doğru bir çerçevede belirlenmesine yönelik değerlendirmeler özet halinde aşağıda belirtilmiştir.

1-Kayıt bölgemizde yer alan lise kademesindeki öğrencilerin okullaşma oranları artırılmış okula uyum, devamsızlık, katılım ve tamamlama sorunları belirlenen hedefler ölçüsünde büyük ölçüde giderilmiştir.

2-Okulumuz öğrencilerinin bedensel, ruhsal ve zihinsel gelişimlerine yönelik faaliyetlere katılım oranını, hayat boyu öğrenme yaklaşımı çerçevesinde, işgücü piyasasının talep ettiği beceriler ile uyumlu bireyler yetiştirerek istihdam edilebilirliklerini artırmaya yönelik çalışmalar yapılmış, seminerler verilmiştir.

3- Öğrenme kazanımlarını takip eden ve başta veli, okul ve çocuğun yakın çevresi olmak üzere tüm paydaşları sürece dâhil eden bir yönetim anlayışı ile öğrencilerimizin akademik başarıları artırılmaya yönelik kurslar, seminerler düzenlenmiş, okul deneme sınavları yapılmıştır.

4- Öğrencilerimizin bilimsel, kültürel, sanatsal, sportif ve toplum hizmeti alanlarında etkinliklere katılımı artırılacak, yetenek ve becerileri geliştirecek çalışmalar yapılmış, yarışmalar ve etkinlikler düzenlenmiştir.

5- Okulumuz personelinin mesleki yeterlilikleri ile iş doyumunu ve motivasyonları artırılmaya yönelik çalışmalar yapılmıştır. Öğretmenlik meslek etiği, personele yönelik sosyal, sportif ve kültürel faaliyetler, iş doyumunu ve motivasyonu artırmaya yönelik faaliyetler, haftalık ders programlarının etkililik ve verimlilik esasına göre oluşturulması, personele bilgi ve becerilerine uygun görevler verilmesi, öğretmenlere ait fiziksel mekânların geliştirilmesi çalışılmıştır.

6-Okul ve çevresinin temizliği, okul ve çevresinin güvenliği, engelli erişimine uygunluk, kütüphane ve laboratuvarlar, tasarım ve beceri atölyeleri, okul bahçesi, konferans salonu, spor salonu, toplantı odaları, atölyeler, öğretmenler odası, teknolojik altyapı, bütçe kullanımı, girişimcilik, mali destek sağlanması, pansiyon, yemekhane, bakım ve onarım, donatım, sosyal, sanatsal, sportif ve kültürel faaliyet alanlarının geliştirilmesi, kaynak tasarrufu, yeşil alanlar, iş sağlığı ve güvenliği gibi hususlarda belirlenen hedeflere yönelik çalışmalar yapılmıştır.

7- Okulumuzun yönetsel süreçleri, etkin bir izleme ve değerlendirme sistemiyle desteklenen, katılımcı, şeffaf ve hesap verebilir biçimde geliştirilmiştir.

8-2019-2023 Stratejik Planın Uygulanmasına yönelik proje faaliyetlendirme tablosunda 2020 yılı sonrası yaşanan Covid-19 Salgını ile 2023 yılı 6 Şubatta Kahramanmaraş merkezli yaşanan depremler nedenleriyle revizyona gidilmiş, zorunlu harcamalar dışında resmi yazılar doğrultusunda tasarrufa gidilmiştir.

9-2019-2023 Stratejik Planın Uygulanmasına yönelik görülen eksiklikler, 2024-2028 Stratejik Planında giderilmeye çalışılacaktır.

2.3. Yasal Yükümlülükler ve Mevzuat Analizi

Okulumuzun çalışmalarını ilgilendiren mevzuatlar incelenmiştir. Okul Müdürlüğümüzün yasal yetki, görev ve sorumlulukları; Türkiye Cumhuriyeti Anayasası, Cumhurbaşkanlığı Teşkilatı Hakkında Cumhurbaşkanlığı Kararnamesi, 657 sayılı Devlet Memurları Kanunu, 1739 sayılı Millî Eğitim Temel Kanunu, 5018 yılı Kamu Mali Yönetimi ve Kontrol Kanunu, Yüksek Planlama Kurulu Kararları, DPT Müsteşarlığı tarafından hazırlanan Kamu İdareleri İçin Stratejik Planlama Kılavuzu, Millî Eğitim Bakanlığı Ortaöğretim Kurumları Yönetmeliği, Millî Eğitim Bakanlığı Eğitim Kurumları Sosyal Etkinlikler Yönetmeliği, Millî Eğitim Bakanlığı Rehberlik Hizmetleri Yönetmeliği, İlköğretim ve Orta Öğretim Parasız Yatılılık ve Bursluluk Yönetmeliği, esaslarına ve diğer ilgili mevzuat ve kararlara göre belirlenmiştir.

2.4. Üst Politika Belgeleri Analizi

Okul müdürlüğümüze görev ve sorumluluk yükleyen amir hükümlerin tespit edilmesi için tüm üst politika belgeleri taranmış ve bu belgelerde yer alan politikalar incelenmiştir.

- 12. Kalkınma Planı,
- Cumhurbaşkanlığı Program,
- Orta Vadeli Program,
- Cumhurbaşkanlığı Yıllık Programı,
- Millî Eğitim Bakanlığı Stratejik Planı,
- İl Millî Eğitim Müdürlüğü Stratejik Planı,
- İlçe Millî Eğitim Müdürlüğü Stratejik Planı ile
- Okul/kurumu ilgilendiren ulusal, bölgesel ve sektörel strateji eylem planlarını ifade eder.

Kahramanmaraş il millî eğitim müdürlüğü ve ilçe millî eğitim müdürlüğü stratejik planları incelenerek bu çerçevede müdürlüğümüz 2024-2028 Stratejik Planı'nın stratejik amaç, hedef, performans göstergeleri ve stratejileri hazırlanırken bu belgelerden yararlanılmıştır.

2.5. Faaliyet Alanları ile Ürün/Hizmetlerin Belirlenmesi

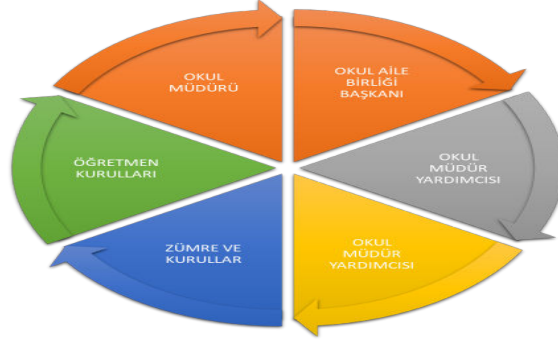
2024-2028 stratejik plan hazırlık sürecinde müdürlüğümüzün faaliyet alanları ile ürün ve hizmetlerinin belirlenmesine yönelik çalışmalar yapılmıştır. Bu kapsamda Müdürlüğümüzün faaliyetleri ve ürün ve hizmetleri belirlenmiştir. Müdürlüğümüzün faaliyet alanları ile ürün ve hizmetleri şu şekildedir:

Tablo 3. Faaliyet Alanlar/Ürün ve Hizmetler Tablosu

Faaliyet Alanı	Ürün/Hizmetler
Eğitim Öğretim faaliyetleri	Öğrenci İşleri Kayıt-nakil işleri Devam-devamsızlık Sınıf geçme Sınav hizmetler
Rehberlik faaliyetleri	Öğrencilere rehberlik yapmak Velilere rehberlik etmek Rehberlik faaliyetlerini yürütmek
Sosyal faaliyetler	Toplum Hizmeti Çalışmaları Okul Gezileri
Sportif faaliyetler	Futbol, Voleybol, Basketbol, Masa Tenisi, Badminton, Satranç Turnuvaları Düzenlemek
Kültürel ve sanatsal faaliyetler	Geri Dönüşüm (Atık Yönetimi) Tasarım Beceri Atölyeleri Sosyal Sorumluluk Projesi/Programı
İnsan kaynakları faaliyetleri (mesleki gelişim faaliyetleri, personel etkinlikleri...)	Hizmet içi Faaliyetler Mesleki Gelişim Kurs ve Seminerleri Öğretmenlerin EBA Kullanımı
Okul aile birliği faaliyetleri	Veli Toplantıları Okul için yapılan sosyal, kültürel faaliyetler
Öğrencilere yönelik faaliyetler	Okul Projeleri (Yerel, Ulusal, Uluslararası) Kütüphaneden Yararlanma Öğrenci başına okunan kitap sayısının artırılması Okul bünyesinde açılan DYK kursları Özel eğitime ihtiyaç duyan bireyler
Ölçme değerlendirme faaliyetleri	Yazılı soruları, öğrencilerin analiz ve sentez becerisini geliştirecek nitelikte olması ÖDM'nin yaptığı sınavların sonuçlarının zümre düzeyinde değerlendirilmesi
Öğrenme ortamlarına yönelik faaliyetler	Robotik Kodlama Sınıfı Bilişim Teknolojileri Sınıfı
Ders dışı faaliyetler	Öğrencilerin okul dışında açılan kurslara katılımı Okul kayıt bölgesinde okul ve mahalle spor kulüplerinden yararlanan öğrenciler STK ve Üniversitelerle İşbirliği

2.6. Paydaş Analizi

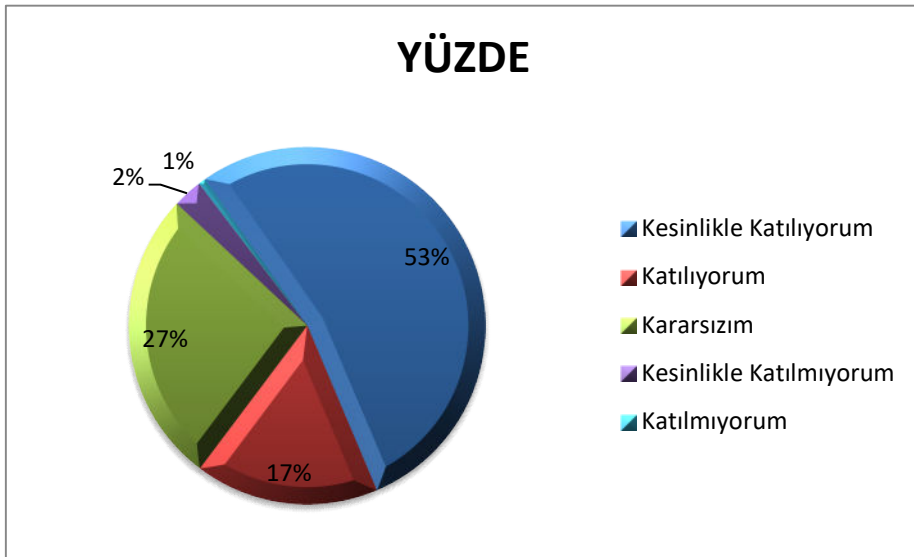
Kurumumuzun temel paydaşları öğrenci, veli ve öğretmen olmakla birlikte eğitimin dışsal etkisi nedeniyle okul çevresinde etkileşim içinde olunan geniş bir paydaş kitlesi bulunmaktadır. Paydaşlarımızın görüşleri anket, toplantı, dilek ve istek kutuları, elektronik ortamda iletilen önerilerde dâhil olmak üzere çeşitli yöntemlerle sürekli olarak alınmaktadır.



Kurumumuzun en önemli paydaşları arasında yer alan öğrenci, veli ve öğretmenlerimize yönelik olarak anket uygulanmıştır. 5'li Likert Ölçeğine göre hazırlanmış olan anketlerde öğretmenler için toplam 17, öğrenciler için toplam 20, veliler için ise yine 22 soruya yer verilmiştir. Değerlendirme yapılırken "Katılıyorum" ve "Kesinlikle Katılıyorum", "Katılmıyorum" ile "Kesinlikle Katılmıyorum" birlikte yorumlanmış olup, "Kararsızım" maddesi ise yalnız değerlendirilmiştir. Paydaşlarımıza uygulamış olduğumuz anket çalışması verileri SPSS programına yüklenmiş olup, sonuçlar aşağıdaki gibi yorumlanmıştır.

Öğrenci Anketi Sonuçları:

Okulumuzda toplam 493 öğrenci öğrenim görmektedir. Tesadüfi Örneklemeye Yöntemine göre seçilmiş toplam 150 öğrenciye uygulanan anket sonuçları aşağıda yer almaktadır.

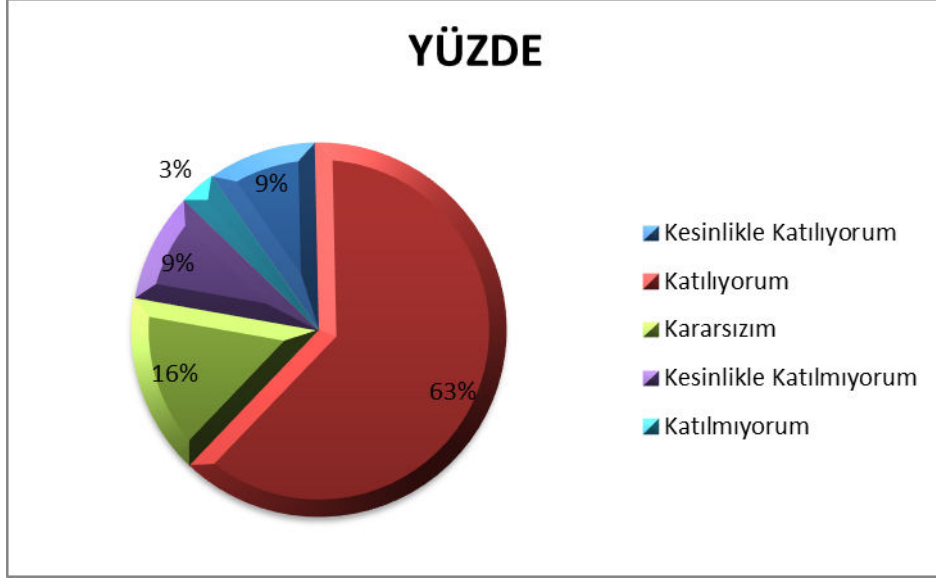


Şekil 1: Öğrencilerin Ulaşılabilirlik Düzeyi

"Öğretmenlerimle ihtiyaç duyduğumda rahatlıkla görüşebilirim" sorusuna ankete katılan öğrencilerin %53'ü Kesinlikle Katılıyorum yönünde görüş belirtmişlerdir.

Öğretmen Anketi Sonuçları:

Okulumuzda görev yapmakta olan toplam 32 öğretmenin tamamına uygulanan anket sonuçları aşağıda yer almaktadır.



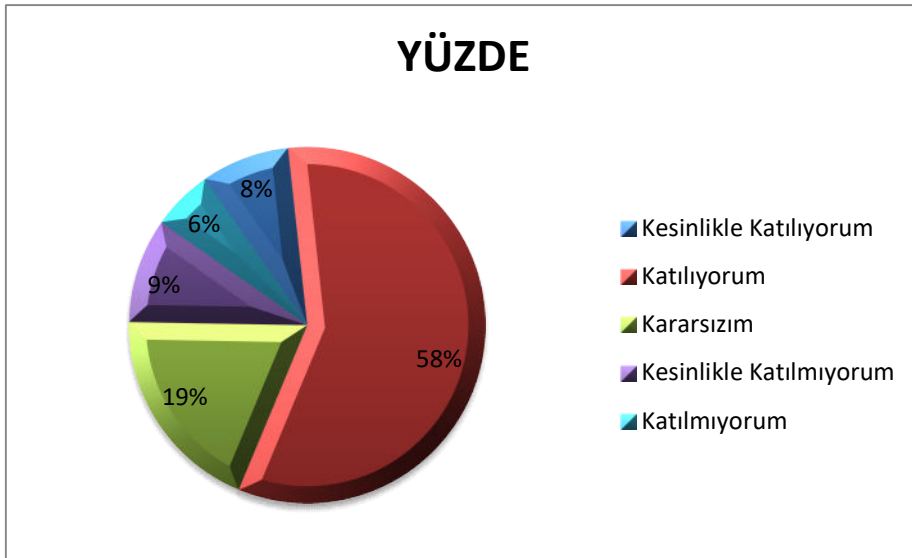
Şekil 2: Okulda Eğitim ve Yönetim Kalitesi

“Okulda eğitim ve yönetim kalitesi sürekli olarak geliyor” sorusuna anket çalışmasına katılan 32 öğretmenimizin %63’ü Katılıyorum yönünde görüş belirtmişlerdir.

Veli Anketi Sonuçları:

327 veli içerisinde Tesadüfi Örneklem Yöntemine göre 200 kişi seçilmiştir.

Okulumuzda öğrenim gören öğrencilerin velilerine yönelik gerçekleştirilmiş olan anket çalışması sonuçları aşağıdaki gibidir.



Şekil 3: Velilerin Ulaşılabilirliği

“Okul çocuğuma duygusal rahatsızlık ve öğrenme güçlükleri ile karşılaştığında yeterli desteği ve rehberlik sağlar” sorusuna ankete katılmış olan velilerin %64’ü kesinlikle katılıyorum ve katılıyorum şeklinde olumlu yönde görüş belirtmişlerdir.

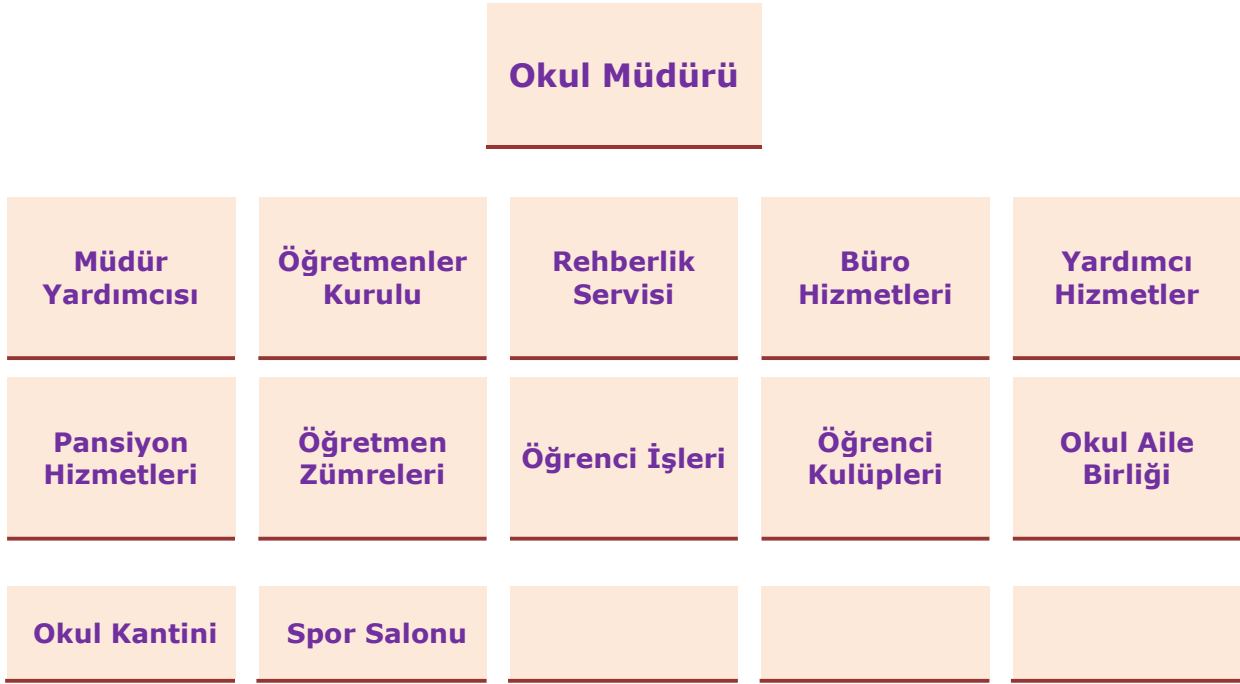
2.7. Okul/Kurum İçi Analiz

Kurum içi analiz çalışmasında; müdürlüğümüzün organizasyon yapısı, insan kaynakları, kurum kültürü, teknolojik bilişim altyapısı, fiziki ve mali kaynaklar yönünden ayrıntılı olarak ele alınmıştır.

Tablo 4.Okul/Kurum İçi Analiz İçerik Tablosu

Okul/Kurum İçi	Analiz İçerik Tablosu
Öğrenci sayıları	Sınıf kademeleri, kaynaştırma öğrencileri, yabancı uyruklu öğrenciler gibi demografik özellikler.
Akademik başarı verileri	e-Okul kayıtları kullanılarak erişim sağlanabilir. Okul deneme sınavı sonuçlarının analizi.
Sosyal-kültürel-bilimsel ve sportif başarı verileri	Belirtilen alanlarda yarışma ödülleri ya da lisansları olan, ulusal-il-ilçe düzeyinde derece yapan öğrencilere dair sayısal veriler.
Öğrenme stilleri envanteri	Okul rehberlik servisi tarafından uygulanmaktadır.
Devam-devamsızlık verileri	e-Okul kayıtları kullanılarak erişim sağlanabilir. Aynı zamanda okul rehberlik servisi tarafından devamsızlık nedenleri anketi uygulanarak detaylı bir analiz gerçekleştirilmesi önerilmektedir.
Okul disiplinini etkileyen faktörler analizi	Okul rehberlik servisi tarafından uygulanmaktadır.
İnsan kaynakları verileri	İdareci, öğretmen ve destek personeline dair sayısal veriler, lisans ya da yüksek lisans programlarından mezuniyet durumlarını da kapsamalıdır.
Öğretmenlerin hizmet içi eğitime katılma oranları	MEBBİS verileri kullanılarak erişim sağlanabilir.
Öğrenme ortamı verileri	Okulun fiziki yapısına (ana ve ek binalar, kapalı spor salonu vb.) ve öğrenme ortamlarına (sınıf sayısı, laboratuvar ve kütüphane vb.) dair verileri içermelidir.
Okul/kurum ortamını değerlendirme anketi	Okul rehberlik servisi tarafından uygulanmaktadır.

2.7.1. Teşkilat Yapısı



2.7.2. İnsan Kaynakları

Okul/kurumun hedefleriyle uyumlu, kurumsal ve bireysel performans için kritik olan bilgi, beceri ve tutumların tümünü kapsamalıdır. Personele ilişkin nicel veriler ile personelin sahip olduğu niteliklerin analizi yapılmıştır.

Okulumuzun çalışanlarına ilişkin bilgiler altta yer alan tabloda belirtilmiştir.

Tablo 3. Personel Bilgileri

Unvan	Erkek	Kadın	Toplam
Okul Müdürü ve Müdür Yardımcısı	4	1	5
Branş Öğretmeni	18	8	26
Rehber Öğretmen	1	-	1
Yardımcı Personel	5	4	9
Toplam Çalışan Sayıları	28	13	41

2.7.3. Teknolojik Düzey

Okul/kurumun teknolojik altyapısı ve teknolojiyi kullanabilme düzeyi belirlenmiştir. Okulumuzun bilgisayar donanımı, etkileşimli tahta, internet, fotokopi ve diğer teknolojik imkânları yeterli durumdadır. Teknolojik kaynaklar başta olmak üzere okulumuzda bulunan çalışır durumdaki donanım malzemelerine ilişkin bilgilere Tablo 6'da yer verilmiştir.

Tablo 6. Teknolojik Kaynaklar Tablosu

Teknolojik Kaynaklar			
Akıllı Tahta Sayısı	25	Yazıcı Sayısı	8
Masaüstü Bilgisayar Sayısı	7	Fotokopi Makinası Sayısı	3
Taşınabilir Bilgisayar Sayısı	4	TV Sayısı	3
Projeksiyon Sayısı	1	İnternet Bağlantı Hızı	200 Mb/s

2.7.4. Mali Kaynaklar

Kurumun mali kaynakları, bütçe büyüklüğü, döner sermaye, okul-aile birliği gelirleri, kantin vb. gelirler ve harcama kalemleri ortaya konulmuştur. Enflasyon oranı da dikkate alınarak plan dönemi boyunca gerçekleşecek kaynak artışı tahmini olarak belirlenecektir.

Okulumuzun genel bütçe ödenekleri, okul aile birliği gelirleri ve diğer katkılarda dâhil olmak üzere gelir ve giderlerine ilişkin son üç yıl gerçekleşme bilgileri alttaki tabloda verilmiştir.

Tablo 7. Gelir/Gider Tablosu

Yıllar	Gelir Miktarı	Gider Miktarı
2021	165.000	157.650
2022	190.000	182.250
2023	245.000	185.755

2.7.5. İstatistik Veriler

Okulumuzun binası ile açık ve kapalı alanlarına ilişkin temel bilgiler Tablo 8’de yer almaktadır.

Tablo 8. Okul Yerleşkesine İlişkin Bilgiler

Okul Bölümleri		Özel Alanlar	Var	Yok
Okul Kat Sayısı	3	Çok Amaçlı Salon	X	
Derslik Sayısı	20	Kütüphane	X	
Derslik Alanları (m2)	54,86	Fen Laboratuvarı	X	
Kullanılan Derslik Sayısı	17	Bilgisayar Laboratuvarı	X	
Şube Sayısı	17	Pansiyon	X	
İdari Odaların Alanı (m2)	133,40	Güvenlik ve Danışma	X	
Öğretmenler Odası (m2)	69,54	Robotik Kodlama Sınıfı	X	
Okul Oturum Alanı (m2)	1150	Bilişim Teknolojileri Sınıfı	X	
Okul Bahçesi (Açık Alan)(m2)	10029	E-Sınav Salonu	X	
Okul Kapalı Alan (m2)	1865			
Sanatsal, bilimsel ve sportif amaçlı toplam alan (m ²)	715			
Kantin (m2)	247,95			
Tuvalet Sayısı	25			

Sınıf ve Öğrenci Bilgileri

Okulumuzda yer alan sınıflar ve bu sınıflarda öğrenim gören öğrenci sayıları alttaki tabloda yer almaktadır.

Tablo 9. Öğrenci Sayıları

SINIFI	Kız	Erkek	Toplam	SINIFI	Kız	Erkek	Toplam
9-A	10	22	32	11-A	12	22	34
9-B	12	20	32	11-B	10	23	33
9-C	16	17	33	11-C	14	19	33
9-D	16	15	31	11-D	3	17	20
10-A	7	16	23	12-A	8	20	28
10-B	8	18	26	12-B	12	19	31
10-C	11	15	26	12-C	12	21	33
10-D	9	15	24	12-D	11	19	30
				12-E	10	15	25

2.8. Çevre Analizi (PESTLE)

Çevre analiziyle okul/kurum üzerinde etkili olan veya olabilecek politik, ekonomik, sosyo-kültürel, teknolojik, yasal çevresel dış etkenlerin tespit edilmesi amaçlanır. Dış çevreyi oluşturan unsurlar (nüfus, demografik yapı, coğrafi alan, kentsel gelişme, sosyokültürel hayat, ekonomik, sosyal, politik, kültürel durum, çevresel, teknolojik ve rekabete yönelik etkenler vb.) okul ve kurumun kontrolü dışındaki koşullara bağlı ve farklı eğilimlere sahiptir. Bu unsurlar doğrudan veya dolaylı olarak okul/kurumun faaliyet alanlarını etkilemektedir. Bu analizde; büyük resme bakarak idareyi etkileyen veya etkileyebilecek değişiklikler, eğilimler vb. durumların sınıflandırılması sağlanmıştır.

Tablo 10. PESTLE ANALİZİ

P (Politik)	E (Ekonomik)	S (Sosyokültürel)	T (Teknolojik)	L (Yasal)	E (Çevresel)
<ul style="list-style-type: none"> • Kalkınma Planı ve Orta Vadeli Program, • Bakanlık, il ve ilçe stratejik planlarının incelenmesi, • Yasal yükümlülüklerin belirlenmesi, • Oluşturulması gereken kurul ve komisyonlar, • Okul/kurum çevresindeki politik durum. 	<ul style="list-style-type: none"> • Okul/kurumun bulunduğu çevrenin genel gelir durumu, • İş kapasitesi, • Okul/kurumun gelirini artırıcı unsurlar, • Okul/kurumun giderlerini arttıran unsurlar, • Tasarruf sağlama imkânları, • İşsizlik durumu, • Mal-ürün ve hizmet satın alma imkânları, • Kullanılabilir bütçe 	<ul style="list-style-type: none"> • Kariyer beklentileri, • Ailelerin ve öğrencilerin bilinçlenmeleri • Aile yapısındaki değişimler (geniş aileden çekirdek aileye) • e- Devlet uygulamaları, • Okul/kurumun teknoloji kullanım Durumu • Nüfus artışı, Göç, • Nüfusun yaş gruplarına göre dağılımı, • Hayat beklentilerindeki değişimler (Hızlı para kazanma hırsları, lüks yaşama düşkünlük, kırsal alanda kentsel yaşam), • Beslenme alışkanlıkları, • Değerler, mesleki etik kuralları vb. 	<ul style="list-style-type: none"> • Okul/kurumun teknoloji kullanım Durumu • e- Devlet uygulamaları, • Dijital Platformlar üzerinden uzaktan eğitim imkânları, • Okul/kurumun sahip olmadığı teknolojik araçlar • Personelin ve öğrencilerin teknoloji kullanım kapasiteleri, • Personelin ve öğrencilerin sahip olduğu teknolojik araçlar, • Teknoloji alanındaki gelişmeler • Teknolojinin eğitimde kullanımı 	<ul style="list-style-type: none"> • Ulusal ve Uluslararası Mevzuat • Mevzuat Değişiklikleri • Sağlık, Güvenlik, Eğitim gibi Sektörel Düzenlemeler 	<ul style="list-style-type: none"> • Hava ve su kirlenmesi, • Toprak yapısı, • Bitki örtüsü, • Doğal kaynakların korunması için yapılan çalışmalar, • Çevrede yoğunluk gösteren hastalıklar, • Doğal afetler (deprem kuşağında bulunma, Covid 19, kene vakaları vb.)

2.9. GZFT (Güçlü, Zayıf, Fırsat, Tehdit) Analizi

GZFT (Güçlü Yönler, Zayıf Yönler, Fırsatlar ve Tehditler) durum analizi kapsamında kullanılan temel yöntemlerdendir. Okulumuzun mevcut durumunu ortaya koyabilmek için geniş katımlı bir grup ile GZFT analizi yapılmıştır.

Okulumuzda yapılan GZFT analizinde okulun güçlü ve zayıf yönleri ile okulumuz için fırsat ve tehdit olarak değerlendirilebilecek unsurlar tespit edilmiştir.

Güçlü Yönler

Öğrenciler	Öğrencilerin çoğunluğunun bilinçli ailelere sahip olmaları Sportif, kültürel etkinliklere katılım oranının yüksek olması Akademik başarı TÜBİTAK, yerel ve ulusal projelere katılım oranı Devamsızlık oranları Okulda disipline önem verilmesi Öğrenciler için denemeler yapılması
Çalışanlar	Kurum kültürü ve Ekip ruhu Uyumlu-planlı çalışma Proje tabanlı etkinlikler Yöneticilerin yeterlilik düzeyi Yönetici-öğretmen-öğrenci ve veli iletişimi İş birlikçi faaliyetler
Veliler	Ailelerin bilinç düzeyi Sosyo-ekonomik yönler Etkinliklere katılım ve teşvik Velilerimizin okula güven duyması
Donanım	Akıllı tahta Bilgisayar laboratuvarı Güçlü internet ağı Okul WEB sayfası, diğer görsel araç-gereçlerin güncellenmesi
Bütçe	Kantin gelirleri Okul aile birliği Hayırsever destekleri Proje Geliştirme çalışmalarına önem verilmesi
Yönetim Süreçleri	Eşitlik Liyakat Anlayış Okul yönetiminin değişime ve gelişime açık olması
İletişim Süreçleri	İletişim ağları Okul personelleri arasında iyi iletişim olması Sivil toplum kuruluşları ile ortak çalışmalarının olması
Bina ve Yerleşke	Derslik başına düşen öğrenci sayısı Öğretmen başına düşen öğrenci sayısı Sportif ve sosyal etkinliklere elverişli mekân, oyun bahçesi Okul bahçesinin giriş ve çıkışlarının güvenli olması Okul olarak temizliğe önem verilmesi

Zayıf Yönler

Öğrenciler	Teknolojinin olumsuz etkileri Disiplin sorunları Çevre faktörleri Yabancı dil yeterliliği Maddi durumu zayıf olan öğrencilerin olması
Veliler	Eğitim sürecine müdahale Veli-okul işbirliğinin istenilen düzeyde olmaması
Bina ve Yerleşke	Çok geniş bir alana sahip olması nedeniyle kontrol açısından zorluğu
Donanım	Laboratuvarların etkin kullanımı Akıllı tahtalardan faydalanma düzeyi Seminer salonunun olmaması
Bütçe	Bütçe dağılımı ARGE biriminin bulunmaması
Çalışanlar	Destek Personel sayısı
Yönetim Süreçleri	Ödüllendirme sistemi İnsan kaynakları yönetim politikalarının yeterliliği İzleme ve değerlendirme yeterliliği Okul personelleri için performans dayalı izleme ve değerlendirmenin olmaması
İletişim Süreçleri	Öğrenci velileri ve mezun öğrenciler ile iletişimde yaşanan aksaklıklar

Fırsatlar

Politik	Okul öncesi eğitime verilen önem Eğitim alanında bilinçli atılımlar İhtiyaçlara uygun projeler Milli Eğitim Bakanlığı, İl Milli Eğitim Müdürlüğü ve İlçe Milli Müdürlüğünün desteği
Ekonomik	Eğitime ayrılan kaynak Hayırseverler Mezunlar Pansiyonlu okul olması
Sosyolojik	Köklü bir üniversitenin varlığı İlin tarihi dokusunun zenginliği Manevi ve kültürel zenginlik Öğrencilerin sosyal faaliyetlere istekli olmaları Kamuoyu beklentisinin yüksekliği
Teknolojik	Teknolojinin eğitim üzerindeki etkisi Teknolojinin sağladığı yeni öğrenme ve bilgi paylaşım imkânları
Mevzuat-Yasal	Eğitimde fırsat eşitliği Gelişen yeni durum ve şartlara göre mevzuatın güncellenmesi Etkin ekip çalışmaları yapılması
Ekolojik	Çevre bilincindeki artış Okulun çevresinde gürültü kirliliğinin çok az olması Okul bahçesinin basketbol, futbol, voleybol vb sporlara uygun olması Okul Aile birliğinin çalışmalara sevk edilebilir olması

Tehditler

Politik	Eđitim sisteminde s¼rekli yenilenen programlar Destek personel yetersizliđi Sınav sistemindeki deđişiklikler Yerel yönetimlerin eđitime politikaları
Ekonomik	Teknolojinin hızlı gelişmesiyle birlikte yeni üretilen cihaz ve makinelerin maliyeti Genel ekonomik durumlardaki kırılganlık
Sosyolojik	Olumsuz çevre koşullarından kaynaklı rehberlik ihtiyacı Kitle iletişim araçlarının olumsuz etkileri İlçenin nitelikli göç vermesine karşılık niteliksiz göç alması Velinin bütün sorumluluđu okula bırakması Mezun öğrencilerin iş gücüne katılımlarının azlığı
Teknolojik	Teknolojinin kişiler üzerindeki olumsuz etkileri Medyanın eđitici görevini yerine getirmemesi İnternet kafeler ve bilişim araçlarının kontrols¼z olması
Mevzuat-Yasal	Velilerin eđitime yönelik duyarlılık düzeylerindeki farklılıklar Mevzuat deđişiklikleri Milli Eđitim Bakanlığında eđitim sistemin ve sınav sisteminin sık sık deđişmesi Öğretmenlerin ilgi, yetenek ve kabiliyetlerine göre seçilerek istihdam edilmemesi
Ekolojik	Çevre temalı düzenlemelerin yenilenememesi ve uygulamada yaşanan problemler Eđitime duyulan ilgi ve talebin azalması

2.10. Tespit ve İhtiyaçların Belirlenmesi

Durum analizi çerçevesinde gerçekleştirilen tüm çalışmalardan elde edilen veriler; paydaş anketleri, toplantı tutanakları vs. göz önünde bulundurularak özet bir bakış geliştirilmesi sürecidir. Oluşturulan tablo amaç ve hedeflere ulaşmak için temel yapıyı oluşturacaktır.

Tablo 11. Tespit ve İhtiyaçları Belirlenmesi

Durum Analizi Aşamaları	Tespitler	İhtiyaçlar
Uygulanmakta Olan Stratejik Planın Deđerlendirilmesi	İzleme ve deđerlendirme çalışmalarında eksiklikler saptanmıştır.	İzleme ve deđerlendirme için etkin bir sistem kurulması
Paydaş Analizi	Aileler ile iletişim ve iş birliđi yetersizdir.	Aileler ile ilişkileri güçlendirecek bir ekosistemin kurulması
Okul İçi Analiz	Öğrencilerin öğrenme stilleri arasında en yüksek yüzde (%80) sosyal öğrenmedir.	İş birlikçi öğretim tekniklerine ağırlık verilmesi

BÖLÜM III

GELECEĞE BAKIŞ

MİSYON, VİZYON VE TEMEL DEĞERLER

Okul Müdürlüğümüzün Misyon, vizyon, temel ilke ve değerlerinin oluşturulması kapsamında öğretmenlerimiz, öğrencilerimiz, velilerimiz, çalışanlarımız ve diğer paydaşlarımızdan alınan görüşler, sonucunda stratejik plan hazırlama ekibi tarafından oluşturulan Misyon, Vizyon, Temel Değerler; Okulumuz üst kurulana sunulmuş ve üst kurul tarafından onaylanmıştır.

MİSYON

Çağdaş, yeniliklere açık, üretim çeşitlerini artırarak ürettiklerini değerlendiren, insan sevgisiyle yoğrulmuş, yaratıcı, kendine güvenen, erdemli, düşündüklerini özgürce ifade edebilen, yetki ve sorumluluk sahibi, kendi tarihi ve kültüründen güç alan bireyler yetiştirmek.

VİZYON

Sevgi ve ilgiyle yaklaşarak, evrensel bilgiyle donanımlı bir şekilde eğitimde kaliteye, başarıda zirveye ulaşmak.

TEMEL DEĞERLERİMİZ

- 1.Ahlak ve Etik değerlere bağlılık:** Okulumuzun amaç ve misyonu doğrultusunda görevimizi yerine getirirken yasallık, adalet, eşitlik, dürüstlük ve hesap verebilirlik ilkeleri doğrultusunda hareket etmek temel değerlerimizden biridir.
- 2.Kültürel ve sanatsal duyarlılık:** Tarihi ve kültürel değerlerinin korunmasının yanı sıra okulumuzun sahip olduğu varlıkların da korunması temel değerlerimizdendir.
- 3.Tarafsızlık, hesap verebilirlik ve şeffaflık:** Yönetimsel şeffaflık, tarafsızlık ve hesap verebilirlik ilkeleri temel değerlerimizdir.
- 4.Fırsat eşitliği:** Başarının ancak ekip çalışması bilinci ile elde edilebilmesine yönelik teşvik ve ödüllendirme ile çalışanlara değer vermek, herkese eşit fırsat tanımak.
- 5.İnsan, toplum, bilim ve çevre duyarlılığı:** Güvenilir, saygın, hoşgörülü ve adil olma anlayışı ile yönetici, öğretmen, veli, personel ve öğrencilerin iş birliği ile okulunu, çevrede, bölgede ve ülkede model yaparak doğaya, çevreye saygılı olmak.
- 6.Teknolojik adaptasyon:** Öğrencilere tam öğrenme ortamı hazırlama, bilgi toplumu olmanın gereğine inanarak eğitim teknolojisinin ürünü olan ekipmanları da kullanarak bilgi kaynaklarına ulaşma ve hayatta kullanmalarına yardımcı olmak.
- 7.Katılımcılık ve paylaşımcılık:** Tüm çalışanların katılımlı yönetim ve demokratik anlayışın hâkim olduğu, şeffaf ve dürüst iletişim kanallarının açık olduğu bir kurum kültürüne sahip olmak.
- 8.Sorumluluk:** Bilinçli ve sahip çıkılacak öncelikli unsurlara duyarlı bir toplum oluşturmak için okul olarak üzerimize düşen görevi yerine getirmek.
- 9.Vatanseverlik:** Her konuda; devletin, kurumun, okulun ve öğrencilerin çıkarlarını tam anlamıyla korumak, milli ve manevi değerlere bağlı kalmak.
- 10.Liyakat:** Kamu hizmetinin etkinliği ve sürekliliği için, çalışan personellerin yönetimi süreçlerinde yetenek, işe uygunluk ve başarı ölçütünü esas almak.
- 11.Öğrenci merkezlilik:** Öğrenciyi merkez alan bir eğitim anlayışı ile bireysel farklılıklara saygılı olmak.

AMAÇ, HEDEF, PERFORMANS GÖSTERGESİ İLE STRATEJİLER

Bu bölümde, stratejik amaçlar, hedefler, performans göstergeleri ile stratejiler yer almaktadır.

TEMA I: KURUMSAL KAPASİTE

Performans Göstergeleri	Hedefe Etkisi (%)	Plan Dönemi Başlangıç Değeri	2024	2025	2026	2027	2028
	Amaç	A1 Okulların kurumsal kapasite ve yeterlilikleri verimli ve sürdürülebilir bir şekilde geliştirilecektir.					
Hedef 1.1	H.1.1 Okulun fiziki mekânları ihtiyaç ve hedefleri doğrultusunda iyileştirilmesi sağlanacaktır.						
PG 1.1.1 İyileştirilen fiziki mekân (derslik, spor salonu, kütüphane, pansiyon vb.) sayısı	40	3	4	5	6	7	8
PG 1.1.2 Fiziksel mekanların temizlik ve hijyenine ilişkin memnuniyet oranı (%)	30	60	65	70	75	80	85
PG 1.1.3 Altyapı ve donatım eksikliği bulunan fiziksel birim sayısı	30	6	5	4	3	2	1
Stratejiler	S1. Okulun fiziki mekânlarının durum tespiti yapılacak ve iyileştirilme için önceliklendirilmiş bir plan doğrultusunda çalışmalar yapılacaktır. S2. Fiziki mekânların iyileştirilmesi için kamu idareleri, belediyeler ve işverenlerle iş birlikleri yapılacaktır. S3. Bilişim altyapısını güçlendirme çalışmaları yapılacaktır. S4. Temizlik ve hijyen memnuniyet düzeyi belirlemek için anketler uygulanarak yapılacak değerlendirmeler sonucunda gerekli tedbirler alınacaktır.						

Performans Göstergeleri	Hedefe Etkisi (%)	Plan Dönemi Başlangıç Değeri	2024	2025	2026	2027	2028
	Amaç	A1 Okulların kurumsal kapasite ve yeterlilikleri verimli ve sürdürülebilir bir şekilde geliştirilecektir.					
Hedef 1.2	H1.2 Okul yöneticilerinin ve öğretmenlerin mesleki gelişimleri ve motivasyonları güçlendirilecektir.						
PG 1.2.1 Hizmet içi eğitim alan yönetici oranı (%)	30	88	90	92	94	96	100
PG 1.2.2 Hizmet içi eğitim alan öğretmen oranı (%)	40	60	65	70	75	80	85
PG 1.2.3 Uzaktan hizmet içi eğitime katılan öğretmen oranı (%)	30	80	82	85	88	90	95

Stratejiler	S1. Okul yöneticilerinin ve öğretmenlerin mesleki gelişim ihtiyaçları tespit edilerek, bu ihtiyaçları gidermeye yönelik bir mesleki gelişim planı hazırlanacaktır. S2. Okul yöneticilerinin ve öğretmenlerin uzaktan hizmet içi eğitimlere katılmaları teşvik edilecektir. S3. Okul personelinin motivasyon, iş doyumu ve kurumsal bağlılık düzeylerini artıracak çalışmalar yapılacaktır.
--------------------	--

Amaç	A1. Okulun amaçlarına ulaşmasını sağlayacak kurumsal imkân ve yetkinlikler verimli ve sürdürülebilir bir şekilde geliştirilecektir.
-------------	---

Hedef 1.3	H1.3 Eğitim ve öğretimin sağlıklı ve güvenli bir ortamda gerçekleştirilmesi için okul sağlığı ve güvenliği geliştirilecektir.
------------------	---

Performans Göstergeleri	Hedefe Etkisi (%)	Plan Dönemi Başlangıç Değeri	2024	2025	2026	2027	2028
PG 1.3.1 Okulda yaşanan kaza sayısı	5	6	5	4	3	2	1
PG 1.3.2 Bağımlılıkla mücadele ile ilgili konularda eğitim alan öğrenci, öğretmen ve veli oranı (kırılım yapılacak)	10	40	45	50	55	60	70
PG 1.3.3 Akran zorbalığı ve siber zorbalıkla ilgili konularda eğitim alan öğrenci ve öğretmen sayısı (kırılım yapılacak)	10	265	280	300	350	400	450
PG 1.3.4 Sağlıklı beslenme ve obezite ile ilgili konularda verilen eğitim alan öğrenci, öğretmen ve veli oranı (kırılım yapılacak)	10	60	65	70	75	78	80
PG 1.3.5 Hijyen, gıda güvenliği, bulaşıcı hastalıklar ile ilgili konularda verilen eğitim alan öğrenci, öğretmen ve veli oranı (kırılım yapılacak)	10	65	70	75	80	83	85
PG 1.3.6 Disiplin kuruluna sevk edilen olay sayısı	10	12	10	8	6	4	2
PG 1.3.7 Afete hazırlık eğitimlerine katılan öğrenci ve öğretmen sayısı (kırılım yapılacak)	10	330	365	380	410	430	450
PG 1.3.8 İlk yardım eğitimlerine katılan öğrenci ve öğretmen sayısı (kırılım yapılacak)	10	220	250	285	310	340	380
PG 1.3.9 Sivil savunma eğitimlerine katılan öğrenci ve öğretmen sayısı (kırılım yapılacak)	10	350	380	410	430	450	480

PG 1.3.10 Afet ve acil durum tatbikat sayısı	10	3	4	5	6	7	8
PG 1.3.11 Onur belgesi alan öğrenci sayısı	5	34	38	42	44	48	60
Stratejiler	<p>S1. Öğrenci, öğretmen ve velilerde farkındalık oluşturmak için bağımlılıkla mücadele, akran zorbalığı, siber zorbalık, sağlıklı beslenme ve obezite, hijyen, bulaşıcı hastalıklar ve gıda güvenliği gibi konularda alan uzmanları ile iş birliğinde eğitimler düzenlenecektir.</p> <p>S2. Okulda yaşanan disiplin olaylarının nedeni rehber öğretmen koordinasyonunda sınıf rehber öğretmeni ve öğrencilerin diğer öğretmenleriyle iş birliğinde tespit edilerek bu konuda çalışmalar yapılarak öğrencilerin ve velilerin farkındalıkları artırılacaktır.</p> <p>S3. Başarılı ve örnek davranış sergileyen öğrencilerin onur belgesiyle ödüllendirilmesi ve bu öğrencilerin diğer öğrencilere örnek olması sağlanacaktır.</p> <p>S4. Doğa, insan ve teknoloji kaynaklı (deprem, sel, heyelan, yangın, çığ ve salgın hastalıklar vd.) afetlere karşı gerekli tedbirlerin alınması için çalışmalar yapılacaktır.</p> <p>S5. Doğa, insan ve teknoloji kaynaklı (deprem, sel, heyelan, yangın, çığ ve salgın hastalıklar vd.) konularında alan uzmanları ile iş birliğinde öğretmen, öğrenci ve velilere farkındalık eğitimleri verilecektir.</p> <p>S6. Sivil savunma alanında öğrenci kulüp faaliyetleri kapsamında etkinlikler düzenlenecektir.</p> <p>S7. Okulun afet ve acil durum eylem planının güncel tutulması sağlanacaktır.</p> <p>S8. Afet ve acil durum tatbikatları düzenlenecektir.</p>						

Amaç	A1. Okulun amaçlarına ulaşmasını sağlayacak kurumsal imkân ve yetkinlikler verimli ve sürdürülebilir bir şekilde geliştirilecektir.						
Hedef 1.4	H1.4 İklim değişikliğinin olumsuz etkilerini azaltmak ve çevresel sürdürülebilirliği sağlamak için tasarruf tedbirleri kapsamında enerji verimliliği artırılacaktır.						
Performans Göstergeleri	Hedefe Etkisi (%)	Plan Dönemi Başlangıç Değeri	2024	2025	2026	2027	2028
PG 1.4.1 Elektrik tüketimi (kw)	25	51000	60000	63000	65000	70000	75000
PG 1.4.2 Su tüketim miktarı (m3)	25	1700	2500	3000	3500	4000	4500
PG 1.4.3 Doğalgaz /akaryakıt/kömür tüketim miktarı (m3/lt/kg)	25	590000	610000	650000	680000	720000	750000
PG 1.4.4 Bakım ve onarımı yapılan alan-tesisat sayısı/oranı	25	5	6	7	8	9	10
Stratejiler	<p>S1. Okul elektrik, su ve yakıt tüketimi miktar ve tutar olarak izlenerek tüketimi artıran unsurlar araştırılacak ve verimliliği artıracak tedbirler alınacaktır.</p> <p>S2. Tasarruf tedbirleri kapsamında enerji verimliliği ile ilgili farkındalık çalışmaları yapılacaktır.</p> <p>S3. Enerji tasarrufunun sağlanması için atölye ve laboratuvarlarda tedbir alınmasına yönelik çalışmalar yapılacaktır.</p> <p>S4. Enerji tasarrufuna yönelik proje geliştirilecektir.</p> <p>S5. Yenilenebilir enerji kaynaklarından daha fazla yararlanmak için çalışmalar yapılacaktır.</p>						

TEMA II: EĞİTİM ÖĞRETİME ERİŞİM ve KATILIM

Eğitim ve öğretime erişim okullaşma ve okul terki, devam ve devamsızlık, okula uyum ve oryantasyon, özel eğitime ihtiyaç duyan bireylerin eğitime erişimi, yabancı öğrencilerin eğitime erişimi ve hayat boyu öğrenme kapsamında yürütülen faaliyetlerin ele alındığı temadır.

Amaç	A2. Öğrencilerin eğitim ve öğretime etkin katılımlarıyla süreci tamamlamalarını sağlamak						
Hedef 2.1	H2.1 Öğrencilerin okula erişim, devam ve okulu tamamlama oranları artırılabacaktır.						
Performans Göstergeleri	Hedef Etkisi (%)	Plan Dönemi Başlangıç Değeri	2024	2025	2026	2027	2028
PG 2.1.1 Bir eğitim ve öğretim yılında devamsızlık süresi 20 günden fazla olan öğrenci oranı (%)	15	25	22	20	18	15	12
PG 2.1.2 Bir eğitim ve öğretim yılında sınıf tekrar eden öğrenci oranı (%)	10	0,65	0,60	0,50	0,40	0,30	0,20
PG 2.1.3 Bir eğitim ve öğretim yılında örgün eğitimden ayrılan öğrenci oranı (%)	10	7	5	4	3	2	1
PG 2.1.4 Okula kayıt olanların mezun olma oranı (%)	15	93,60	94,30	95,80	96,70	97,50	98,50
PG 2.1.5 Bir eğitim ve öğretim yılında destekleme ve yetiştirme kurslarına kayıt yaptıran öğrenci oranı (%)	15	38	42	45	50	55	60
PG 2.1.6 Destekleme ve yetiştirme kurslarındaki toplam ders saatinin 1/5'ine devam etmeyen öğrenci oranı (%)	15	25	22	20	18	15	12
PG 2.1.7 Destek eğitiminden faydalanan özel eğitime gereksinimi olan öğrenci oranı	10	0,40	0,45	0,50	0,55	0,60	0,80
PG 2.1.8 Telafi eğitiminden faydalanan öğrenci sayısı	10	3	5	7	9	10	12

Stratejiler	<p>S1. Öğrencilerin devamsızlık nedenleri belirlenecek, öğrenci ve veli iş birliğiyle bu nedenleri ortadan kaldırmaya yönelik çalışmalar yürütülecektir.</p> <p>S2. Öğrenci devamsızlığının olumsuz etkilerini azaltmaya yönelik eksik kazanımların giderilmesi amacıyla sosyal etkinlikler, uzaktan öğrenme olanaklarına ilişkin farkındalık çalışmaları gibi telafi tedbirleri alınacaktır.</p> <p>S3. Okula aidiyeti artırmak amacıyla diğer kurumlarla iş birliği yapılarak ortamının öğrencilerin akademik, sosyal, kültürel, sanatsal ve sportif faaliyetlere katılımı sağlanacaktır.</p> <p>S4. Sınıf tekrarı nedenleri araştırılarak buna yönelik önleyici tedbirler geliştirilecektir.</p> <p>S5. DYK kurslarına devamsızlık nedenleri araştırılarak devamsızlığı azaltacak çalışmalar yapılacaktır.</p> <p>S6. Öğrencilerin örgün eğitimden ayrılma nedenleri araştırılıp okul kaynaklı nedenlerin ortadan kaldırılmasına yönelik tedbirler alınacaktır.</p> <p>S7. Özel eğitim ihtiyacı olan öğrencilerin uygun alanda eğitim alabilmeleri için rehberlik ve yönlendirme faaliyetleri yapılacaktır.</p> <p>S8. Öğrencilerin okula, okul kültürüne ve eğitim alacakları alana uyumunu güçlendirmek için çalışmalar yürütülecektir.</p> <p>S9. Tam öğrenme modeli benimsenip öğrenme eksiklikleri ve kayıpları olan öğrencilere yönelik bireysel çalışmalar yapılacaktır.</p>
--------------------	--

Amaç	A2. Öğrencilerin eğitim ve öğretime etkin katılımlarıyla tamamlamalarını sağlamak.						
Hedef 2.2	H2.2 Öğrencilerin ders dışı etkinliklere katılım oranları artırılacaktır.						
Performans Göstergeleri	Hedefe Etkisi (%)	Plan Dönemi Başlangıç Değeri	2024	2025	2026	2027	2028
PG 2.2.1 Bir eğitim ve öğretim yılında bilimsel, sosyal, kültürel, sanatsal ve sportif alanlarda kurum içi ve kurum dışı faaliyete katılan öğrenci oranı (%)	30	52	55	60	65	70	75
PG 2.2.2 Bir eğitim ve öğretim yılında sosyal sorumluluk ve toplum hizmeti çalışmaları faaliyetine katılan öğrenci oranı (%)	25	35	40	45	55	60	65
PG 2.2.3 Bir eğitim ve öğretim yılında yerel, ulusal ve uluslararası proje, yarışma vb. etkinliklere katılan öğrenci oranı (%)	20	5	7	9	12	15	17
PG 2.2.4 Bir eğitim ve öğretim yılında üniversitelerde yürütülen bilimsel, sosyal, kültürel, sanatsal ve sportif alanlardaki faaliyetlere katılan öğrenci oranı (%)	25	1	2	3	4	5	6

Stratejiler	<p>S1. Her bir öğrencinin bir kulüp faaliyetinde aktif olarak yer alması sağlanarak kulüp faaliyetlerinin etkinliği artırılacaktır.</p> <p>S2. Öğrencilerin seviyelerine uygun olarak toplumsal sorunların çözümüne katkı sağlamak amacıyla afet ve acil durum, çevre, eğitim, spor, kültür ve turizm, sağlık ve sosyal hizmetler alanlarında toplum hizmeti faaliyetlerine katılımları artırılacaktır.</p> <p>S3. Öğrencilerin yerel, ulusal ve uluslararası proje ve yarışmalara katılmaları teşvik edilecektir.</p> <p>S4. Okulda oluşturulacak öğrenci kulüpleri aracılığıyla yerel düzeyde etkinliklerin düzenlenmesi sağlanacaktır.</p> <p>S5. Üniversitelerle iş birliği yaparak öğrencilerimizin yükseköğretimi tanımalarını ve üniversitelerde yürütülen bilimsel, sosyal, kültürel, sanatsal ve sportif alanlardaki faaliyetlere katılmaları sağlanacaktır.</p>
--------------------	---

TEMA III: EĞİTİM VE ÖĞRETİMDE KALİTE

Eğitim ve öğretimde kalitenin artırılması başlığı esas olarak eğitim ve öğretim faaliyetinin hayata hazırlama işleminde yapılacak çalışmaları kapsamaktadır.

Bu tema altında akademik başarı, sınav kaygıları, sınıfta kalma, ders başarıları ve kazanımları, disiplin sorunları, öğrencilerin bilimsel, sanatsal, kültürel ve sportif faaliyetleri ile istihdam ve meslek edindirmeye yönelik rehberlik ve diğer mesleki faaliyetler yer almaktadır.

Amaç	A3 Öğrencilerin ilgi, yetenek ve akademik becerileri doğrultusunda üst öğretime hazırlanması, yaratıcı, yenilikçi, girişimci, üretken, kalkınmaya destek veren, bireyler olarak yetiştirilmesi sağlanacaktır.						
Hedef 3.1	H 3.1 Öğrencilerin derslerdeki akademik başarıları artırılacaktır.						
Performans Göstergeleri	Hedefe Etkisi (%)	Plan Dönemi Başlangıç Değeri	2024	2025	2026	2027	2028
PG 3.1.1 Matematik dersi yıl sonu başarı puanı	25	68	70	72	75	77	80
PG 3.1.2 Türkçe dersi yıl sonu başarı puanı	20	72	75	77	80	82	85
PG 3.1.3 Sosyal bilimler alan dersleri yıl sonu başarı puanı	10	78	80	82	85	87	90
PG 3.1.4 Fen bilimleri alan dersleri yıl sonu başarı puanı	15	65	67	69	72	75	77
PG 3.1.5 Yabancı dil dersleri yıl sonu başarı puanı	10	85	87	90	92	94	96
PG 3.1.6 Öğrenci başına okunan kitap ortalaması	20	5	6	7	8	9	10

Stratejiler	<p>S1. Öğrencilerin kazanım eksiklikleri tespit edilerek destekleme ve yetiştirme kurslarıyla akademik yeterliklerinin artırılması sağlanacaktır.</p> <p>S2. Bakanlığın hazırladığı dijital platformlar aracılığıyla öğrencilerin tamamlayıcı ve destekleyici eğitim almaları sağlanacaktır.</p> <p>S3. Okulda düzenlenen münazara, panel vb. etkinlikler vasıtasıyla öğrencilerin dili kullanma ve kendilerini ifade etme becerileri geliştirilecektir.</p> <p>S4. Öğrencilerin kitap okumasını teşvik etmek için etkinlikler düzenlenecektir.</p> <p>S5. Okul içinde makale, kompozisyon yazma, resim yapma vb. yarışmalar düzenlenecek ve öğrencilerin ödüllendirilmesi sağlanacaktır.</p> <p>S6. Derslerde proje tabanlı yöntem kullanılarak öğrencilerin analiz, sentez ve değerlendirme becerilerinin geliştirilmesi sağlanacaktır.</p> <p>S7. Her bir öğrencinin hazırbulunuşluk seviyesine uygun en az bir proje ve etkinliğe katılması sağlanacaktır.</p>
--------------------	--

Amaç	A3 Öğrencilerin ilgi, yetenek ve akademik becerileri doğrultusunda üst öğretime hazırlanması, yaratıcı, yenilikçi, girişimci, üretken, kalkınmaya destek veren, bireyler olarak yetiştirilmesi sağlanacaktır.						
Hedef 3.2	H 3.2 Öğrencilerin ilgi, beceri ve yetenekler geliştirilerek üst öğrenime yerleşen öğrenci oranını artırmak						
Performans Göstergeleri	Hedefe Etkisi (%)	Plan Dönemi Başlangıç Değeri	2024	2025	2026	2027	2028
PG 3.2.1 Bir üst öğrenime yerleşen öğrenci oranı	25	30	35	40	45	50	55
PG 3.2.2 Ön lisans programlarına yerleşen öğrenci oranı	5	2	3	4	6	8	10
PG 3.2.3 Kariyer rehberliği faaliyetlerine dair katılan, ulaşılan öğrenci sayısı	15	90	100	105	110	115	120
PG 3.2.4 Tercih danışmanlığı faaliyetlerinde yararlanan öğrenci sayısı	20	70	80	90	95	100	110
PG 3.2.5 Kariyer rehberliği kapsamında yapılan faaliyet sayısı	10	2	3	4	5	6	7
PG 3.2.6 Yüksek Öğretim Kurumları Sınavlarında (TYT)-AYT' de ilk 500-1000-5000-10000' de yer alan öğrenci sayısı	10	1	2	3	4	5	6
PG 3.2.7 Yüksek Öğretim Kurumları Sınavlarında (AYT) ilk 500-1000-5000-10000 'de yer alan öğrenci sayısı	15	2	3	4	5	6	7

Stratejiler	<p>S1. Destekleme ve yetiştirme kurslarıyla öğrencilerin genel derslerdeki yeterlilikleri artırılabacaktır.</p> <p>S2. Öğrencilere yönelik bakanlığın hazırlamış olduğu dijital platformlar aracılığı ile yüz yüze eğitime destek olmak üzere uzaktan eğitim imkânları oluşturulacaktır.</p> <p>S3. Öğrencileri ilgi, yetenek ve ihtiyaçları doğrultusunda bir üst öğrenim programına hazırlayacak mesleki ve eğitsel rehberlik faaliyetleri yürütülecektir.</p> <p>S4 Üniversitelerle iş birliği yaparak öğrencilerimizin yükseköğretimi tanınmalarını, üniversitelerin imkanlarından yararlanabilmeleri artırılması sağlanacaktır.</p> <p>S5 Kariyer rehberliği kapsamında yapılan faaliyet (panel, mezun buluşmaları, lisans programları tanıtımları v.b) sayıları artırılabacaktır.</p>
--------------------	---

Amaç	A3 Öğrencilerin ilgi, yetenek ve akademik becerileri doğrultusunda üst öğretime hazırlanması, yaratıcı, yenilikçi, girişimci, üretken, kalkınmaya destek veren, bireyler olarak yetiştirilmesi sağlanacaktır.
-------------	---

Hedef 3.3	H 3.3 Öğrencilerin akademik başarısının artırılması ve yaşam becerilerinin geliştirilmesi için rehberlik faaliyetleri güçlendirilecektir.
------------------	---

Performans Göstergeleri	Hedef Etkisi (%)	Plan Dönemi Başlangıç Değeri	2024	2025	2026	2027	2028
PG 3.3.1 Öğrenci görüşmeleri oranı	25	72	75	78	82	85	90
PG 3.3.2 Veli görüşmeleri oranı	25	35	40	45	50	55	60
PG 3.3.3 Öğretmen görüşmeleri sayısı	20	40	42	48	55	65	75
PG 3.3.4 Düzenlenen etkinlik sayısı	15	12	15	17	20	22	25
PG 3.3.5 Bireysel ve grup başarısını artırma uygulamaları sayısı	15	35	45	60	80	100	120

Stratejiler	<p>S1. Eğitsel/kişisel rehberlik çalışmaları kapsamında öğrencilerin eksikleri ihtiyaçları tespit edilerek bu ihtiyaçların giderilmesi için birey/grup bazlı planlamaların yapılması sağlanacaktır.</p> <p>S2. Sınıf rehber öğretmen ve okul rehber öğretmen arasındaki çalışma iş birliği güçlendirilerek sağlıklı ruh yapısına sahip, kendisini keşfetmeyi öğrenmiş mutlu bireyler yetiştirmeyi sağlamak amacıyla etkinlikler/uygulamalar gerçekleştirilecektir.</p> <p>S3. Rehberlik faaliyetlerinin kapsamı ve önemi ile ilgili öğretmenlere yönelik farkındalık çalışmaları yürütülecektir.</p> <p>S4. Öğrencilerin yaş dönem özellikleri, bu dönemde karşılaşılabilecek sorunlar ve bu sorunlarla baş etme, öğrenci-veli sağlıklı iletişim kurma yöntemleriyle ilgili velilere yönelik etkinlikler düzenlenecektir.</p>
--------------------	---

Amaç	A3 Öğrencilerin ilgi, yetenek ve akademik becerileri doğrultusunda üst öğretime hazırlanması, yaratıcı, yenilikçi, girişimci, üretken, kalkınmaya destek veren, bireyler olarak yetiştirilmesi sağlanacaktır.						
Hedef 3.4	H 3.4 Öğrencilerin ulusal/uluslararası projelere katılım oranları ve hareketlilik sayısı yükseltilerek beceri temelli yabancı dil öğrenme yeterlilikleri artırılabacaktır.						
Performans Göstergeleri	Hedefe Etkisi (%)	Plan Dönemi Başlangıç Değeri	2024	2025	2026	2027	2028
PG 3.4.1 Yabancı dil öğrenme yeterliklerini geliştirmeye yönelik açılacak kurs sayısı	25	1	2	3	4	5	6
PG 3.4.2 Yabancı dil öğrenme yeterliklerini geliştirmeye yönelik açılan kurslara katılan öğrenci oranı (%)	20	3	5	7	9	12	15
PG 3.4.3 Öğrencilere yabancı dil bilmenin önemini ve gerekliliğini anlatan seminer sayısı	10	1	2	3	4	5	6
PG 3.4.4 Yabancı dil dersi yılsonu puan ortalaması	20	80	82	85	87	90	92
PG 3.4.5 Ulusal ve uluslararası hareketlilik programları/projeleri bilgilendirme toplantılarına katılım oranı (%)	10	0,35	0,45	0,65	0,85	1,10	1,50
PG 3.4.6 Bir eğitim öğretim döneminde hazırlanan ulusal veya uluslararası proje sayısı	15	4	6	8	10	12	15
Stratejiler	<p>S1.Öğrencilerin yabancı dil öğrenme yeterliliklerini geliştirmeye yönelik kurslar açılacaktır.</p> <p>S2.Öğrencilere yabancı dil bilmenin önemini ve gerekliliğini anlatan seminerler düzenlenecektir.</p> <p>S3.Öğrencilerin yabancı dil eğitimine yönelik olarak düzenlenen konferanslara katılımları sağlanacaktır.</p> <p>S4.Yabancı dil eğitimine yönelik dijital içerikler ve platformlardan haberdar olmaları sağlanacaktır.</p> <p>S5.Yabancı dil eğitimini destekleyen uluslararası projelerin ve hareketliliklerin tanıtımını yaparak öğretmen ve öğrencinin motivasyonu sağlanacaktır.</p> <p>S6.Duvar panoları, afişler, vb. uygulamalarla okulun fiziki alanlarında yabancı dilin yazılı olarak ön plana çıkartılması sağlanacaktır.</p> <p>S7.Tüm Kademelerdeki öğrencilere pratik yapma imkânı sağlayan materyallerin bulunduğu yabancı dil sınıfı ya da atölyesi oluşturulacaktır.</p> <p>S8.Yabancı dil etkinlikleri kapsamında öğrenci kulüpleri oluşturulacaktır.</p>						

IV. BÖLÜM

MALİYETLENDİRME

2024-2028 Stratejik Planı Faaliyet/Proje Maaliyetlendirme Tablosu

Kaynak Tablosu	2024	2025	2026	2027	2028	Toplam
Genel Bütçe	2.550.000	2.830.000	3.164.000	3.554.000	3.940.000	16.038.000
Valilikler ve Belediyelerin Katkısı	-	-	-	-	-	-
Diğer (Okul Aile Birlikleri)	60.000	70.000	84.000	100.000	120.000	434.000
TOPLAM	2.610.000	2.900.000	3.248.000	3.654.000	4.060.000	16.472.000

MALİYET TABLOSU

STRATEJİK AMAÇ/ HEDEF	Plan Dönemi				
	2024	2025	2026	2027	2028
STRATEJİK AMAÇ 1	900.000	1.000.000	1.120.000	1.260.000	1.400.000
Hedef 1.1	180.000	200.000	224.000	252.000	280.000
Hedef 1.2	135.000	150.000	168.000	189.000	210.000
Hedef 1.3	360.000	400.000	448.000	504.000	560.000
Hedef 1.4	225.000	250.000	280.000	315.000	350.000
STRATEJİK AMAÇ 2	630.000	700.000	784.000	882.000	980.000
Hedef 2.1	405.000	450.000	504.000	567.000	630.000
Hedef 2.2	225.000	250.000	280.000	315.000	350.000
STRATEJİK AMAÇ 3	1.080.000	1.200.000	1.344.000	1.512.000	1.680.000
Hedef 3.1	315.000	350.000	392.000	441.000	490.000
Hedef 3.2	225.000	250.000	280.000	315.000	350.000
Hedef 3.3	180.000	200.000	224.000	252.000	280.000
Hedef 3.4	360.000	400.000	448.000	504.000	560.000
TOPLAM	2.610.000	2.900.000	3.248.000	3.654.000	4.060.000

V. BÖLÜM

İZLEME VE DEĞERLENDİRME

5018 sayılı Kamu Mali Yönetimi ve Kontrol Kanunu ile Eğitim sistemini planlamadan ülkenin kalkınmasını sağlamak mümkün olmayacağından Milli Eğitim Bakanlığı tüm okul ve kurumlarda stratejik plan hazırlanması ve uygulanması sürecini başlatmış olup, okulumuzun 2010-2014 tarihli ilk Stratejik Planı hazırlanmıştır.

Milli Eğitim Bakanlığı Strateji Geliştirme Başkanlığının 16.09.2013 tarihinde "2013/26 sayılı Genelge" ile yayımladığı "İkinci Beş Yıllık Stratejik Plan Hazırlama Programı" doğrultusunda ilimizde yeni dönem stratejik planlama çalışmaları başlamıştır.

Stratejik planlama sürecinde gerçekleştirilen çalışmalar sayesinde okulumuz personelinin görev ve sorumlulukları konusunda farkındalığı artmıştır. Aynı zamanda uzun dönemli planlama anlayışının benimsenmesi ile kurumsallığın ve sürdürülebilir yönetim anlayışının gelişmesine katkı sağlanmıştır.

Süreç içerisinde karşılaşılan en önemli güçlüklerden biri, köklü bir geçmişe sahip olan okulumuzun stratejik planlamanın nispeten yasal bir zorunluluktan ibaret olarak algılanmasıdır. Bir diğer önemli güçlük ise yönetici kadrolarında yaşanan değişiklikler neticesinde planda yer alan stratejik hedeflerin gerçekleştirilmesine yönelik yürütülen çalışmaların zaman zaman duraksamasıdır. İkinci plan hazırlık döneminde bu konularda iyileşme sağlandığı, stratejik yönetime ilişkin farkındalık düzeyinin yükseldiği ve üst yönetim katkısının arttığı gözlemlenmiştir.

Elbistan Anadolu Lisesi 2019-2023 Stratejik Planı'nın gerçekleştirme durumu değerlendirildiğinde aşağıdaki konularda önemli iyileşmelerin sağlandığını görülmüştür:

1. Lise çağına gelmiş bireylerin ilgi, istek, yetenekleri ve yeni öğretim ortamlarının planlanmasını, var olan imkânların verimli ve etkili bir biçimde kullanılmasının desteklenmesi.

2. Eğitim sistemi içerisinde yer alan bireylerin kendisini fiziksel, zihinsel, duygusal ve sosyal yönden tanımasını sağlayarak topluma yararlı, kendini gerçekleştirmiş bireyler olarak yetişmelerinin sağlanması.

3. Kültürel mirasımızı koruyan, geliştiren ve gelecek kuşaklara aktarmayı görev edinmiş; sosyal sorumluluk duygusuna sahip; sanat, spor ve kültürel etkinliklere katılan bireyler yetiştirilmesi.

4. Eğitim sisteminde kalite ve verimliliği arttırmak için insan kaynaklarının, fiziksel kapasitenin geliştirilmesini ve etkili yönetilmesine yönelik faaliyetlerin yapılmasının sağlanması.

5. Bireyleri temizlik, hijyen ve doğal hayatın korunması konularında teşvik etmek; okul sağlığını daha iyi düzeye çıkarmak ve çevre bilincinin kazandırılması.

6. Yönetimde stratejileri çeşitlendirerek amaç ve hedeflere nasıl ulaşılabileceğini ortaya koyan bir yönetim anlayışının gelişmesinin sağlanması.

7. Okulumuzda etkili ve kaliteli eğitim-öğretim ortamları oluşturmak için eğitim, öğretim, yönetim, sosyal ilişkiler ve ekonomik kaynaklar gibi konularda geliştirmeye açık alanların iyileştirilmesinin sağlanması.

8. Elbistan Anadolu Lisesi olarak bilimsel ve teknik bilgi birikimini arttırarak eğitimin kalitesinin gelişmesine destek vermek; ulusal ve uluslararası tecrübeyi anlama ve kavrama.

2023-2028 Stratejik Plan hazırlanarak yapılacak çalışmaların devam ettirilerek sürdürülebilirliğin sağlanması hedeflenmiştir. Bu kapsamda gerekli hedef ve Stratejiler belirlenerek bunların gerçekleşme durumlarını izlemek üzere göstergeler oluşturulmuştur.

Okulumuz için eksik veya zayıf görülen yönlerle ilgili gerekli iyileşmelerin sağlanması amacıyla paydaşların görüş ve önerileri ile durum analizlerinden yola çıkılarak okulumuz birimlerinin koordinasyonunda stratejiler geliştirilmiştir.

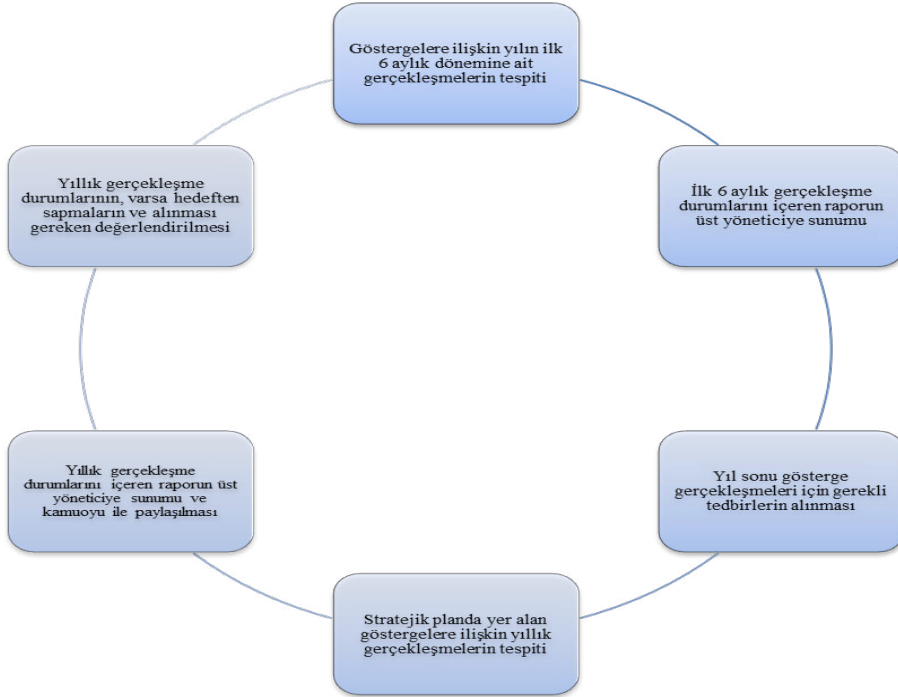
Okulumuz Stratejik Planı izleme ve değerlendirme çalışmalarında 5 yıllık Stratejik Planın izlenmesi ve 1 yıllık gelişim planının izlenmesi olarak ikili bir ayrıma gidilecektir.

Stratejik planın izlenmesinde 6 aylık dönemlerde izleme yapılacak denetim birimleri, il ve ilçe millî eğitim müdürlüğü ve Bakanlık denetim ve kontrollerine hazır halde tutulacaktır.

Yıllık planın uygulanmasında yürütme ekipleri ve eylem sorumlularıyla aylık ilerleme toplantıları yapılacaktır. Toplantıda bir önceki ayda yapılanlar ve bir sonraki ayda yapılacaklar görüşülüp karara bağlanacaktır.

İZLEME DEĞERLENDİRME TAKVİMİ

İZLEME DEĞERLENDİRME DÖNEMİ	GERÇEKLEŞTİRİLME ZAMANI	İZLEME DEĞERLENDİRME DÖNEMİ SÜREÇ AÇIKLAMASI	ZAMAN KAPSAMI
Birinci Dönem	Her Yılın Temmuz Ayı İçerisinde	<ul style="list-style-type: none"> Göstergeler ile ilgili gerçekleşme durumlarına ilişkin verilerin toplanması ve değerlendirilmesi Göstergelerin gerçekleşme durumları hakkında hazırlanan raporun üst yöneticiye sunulması 	Ocak-Temmuz
İkinci Dönem	İzleyen Yılın Şubat Ayı Sonuna Kadar	<ul style="list-style-type: none"> Göstergeler ile ilgili yıl sonu gerçekleşme durumlarına ilişkin verilerin toplanması ve konsolide edilmesi Üst yönetici başkanlığında harcama birim yöneticilerince yılsonu gerçekleştirmelerinin, gösterge hedeflerinden sapmaların ve sapma nedenlerin değerlendirilerek gerekli Stratejilerin alınması 	Tüm Yıl



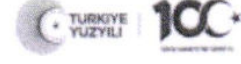
Şekil: İzleme değerlendirme döngüsü

EKLER:

Öğretmen, öğrenci ve veli anket örnekleri klasör ekinde olup okulumuzda uygulanarak sonuçlarından paydaş analizi bölümü ve sorun alanlarının belirlenmesinde yararlanılmıştır.



T.C.
ELBİSTAN KAYMAKAMLIĞI
İlçe Millî Eğitim Müdürlüğü
Elbistan Anadolu Lisesi



Sayı : E-38373655-20-102142207
Konu : Müdürlüğümüz 2024-2028
Stratejik Planı

13.05.2024

MÜDÜRLÜK MAKAMINA

5018 sayılı Kamu Malî Yönetimi ve Kontrol Kanunu'nun "Stratejik planlama ve performans esaslı program bütçe" başlıklı 9. maddesi gereğince kamu idareleri; kalkınma planları, Cumhurbaşkanî tarafından belirlenen politikalar, programlar, ilgili mevzuat ve benimsedikleri temel ilkeler çerçevesinde geleceğe ilişkin misyon ve vizyonlarını oluşturmak, stratejik amaçlar ve ölçülebilir hedefler saptamak, performanslarını önceden belirlenmiş olan göstergeler doğrultusunda ölçmek ve bu sürecin izleme ve değerlendirmesini yapmak amacıyla katılımcı yöntemlerle stratejik plan hazırlamaktadır.

Bu kapsamda Müdürlüğümüz 2024-2028 yıllarını kapsayan stratejik plan çalışmalarını tamamlanmıştır. Makamlarınızca da uygun görüldüğü takdirde Elbistan Anadolu Lisesi Müdürlüğü 2024-2028 Stratejik Planının 2024 yılı itibariyle uygulamaya konulması hususunu olurlarınıza arz ederim.

Yaşar ÖZKARA
Okul Müdürü

Uygun görüşle arz ederim.

İsmail BAYAZIT
Şube Müdürü

OLUR
Fatih ÇETİN
İlçe Millî Eğitim Müdürü

Ek: 1-Elbistan Anadolu Lisesi Müdürlüğü 2024-2028 Stratejik Planı

Bu belge güvenli elektronik imza ile imzalanmıştır.

Adres : Kızılcaba Mah. Kışla Cad. No:8,44 ELBİSTAN /K.MARAŞ

Belge Doğrulama Adresi : <https://www.turkiye.gov.tr/meb-ebys>

Telefon No : 0 (344) 415 30 06

E-Posta : 218407@meb.gov.tr

Keş Adresi : meb@hs01.kep.tr

Bilgi için: Ali GÜLER

Unvan : Müdür Yardımcısı

İnternet Adresi: <http://elbistananadolulisesi.meb.k12.tr>

Faks:3444153005

Bu evrak güvenli elektronik imza ile imzalanmıştır. <https://evraksorgu.meb.gov.tr> adresinden 4888-fd4d-3fde-9f0c-736c kodu ile teyit edilebilir.

